

Halkomakone VHLS10T 10T, käännettävä



TURVALLISUUTESI VUOKSI

Tutustu huolella käyttöohjeisiin ennen koneen käyttöä.

Säilytä ohjeet myöhempiä käyttöä varten.

MALLINUMERO: VHLS10T/230V

TURVALLISUUSVAROITUKSET JA -OHJEET

TURVALLISUUSVAROITUKSET JA -OHJEET	LAITTEESSA OLEVA MERKINTÄ
------------------------------------	------------------------------

- **TUTUSTU KONEESEEN**

Lue huolella käyttöohjeet ja tutustu halkomakoneeseen kiinnitettyihin merkkeihin.

Opi tuntemaan laitteen toiminta ja rajoitukset sekä siihen liittyvät mahdolliset vaarat.



- **ALKOHOLI, LÄÄKKEET JA HUUMEET**

Älä käytä halkomakonetta ollessasi alkoholin, lääkkeiden tai huumeiden vaikutuksen alaisena.

- **VÄLTÄ VAARALLISIA OLOSUHTEITA**

Aseta halkomakone 60–75 cm korkealle, tukevalle työtasolle, jossa on runsaasti toimintatilaa, ja varmista, että käyttäjä pysyy valppaana. Jos halkomakone pyrkii luisumaan, pulittaa se kiinni työtasoon.

Pidä työskentelyalue siistinä ja hyvin valaistuna. Epäsiisteissä tiloissa sattuu helpommin vahinkoja.

Älä käytä halkomakonetta märissä tai kosteissa olosuhteissa äläkä jätä sitä sateeseen.

Älä käytä halkomakonetta tiloissa, joissa on maali- tai liuotinhöyryjä tai syttyviä nesteitä.

- **TARKISTA HALKOMAKONEEN KUNTO**

Tarkasta halkomakoneen kunto ennen sen käynnistämistä. Pidä suojukset paikoillaan ja toimintakunnossa. Varmista aina ennen käynnistystä, että olet poistanut säätö- ja kiristysavaimet työtasolta. Vaihda vaurioituneet, puuttuvat tai hajonneet osat ennen käyttöä.

- **PUKEUDU ASIANMUKAISESTI**

Älä käytä löysiä vaatteita, käsineitä, solmioita tai koruja (sormuksia, rannekelloja). Ne voivat jäädä kiinni liikkuviin osiin.

Suosittellemme sähköä johtamattomien käsineiden ja luistamattomien jalkineiden käyttämistä työskenneltäessä.

Suojaa pitkät hiukset, niin että ne eivät jää kiinni laitteeseen.



- **SUOJAA SILMÄSI JA KASVOSI**

Halkomakoneesta voi lentää vieraita esineitä silmään.

Seurauksena voi olla silmän pysyvä vahingoittuminen.

Käytä aina suojalaseja ja/tai kasv suojaa.

Huomioi, että tavallisissa silmälaseissa on ainoastaan iskunkestävät linssit, ne eivät ole suojalaseja.

Älä käytä halkomakonetta maan tasolla.

Työasento on silloin epämukava ja käyttäjän kasvot lähellä konetta, jolloin lastuja ja roskia lentää helpommin kasvoille.



- **JATKOJOHDOT**

Jatkojohtojen virheellinen käyttö voi heikentää halkomakoneen tehoa ja johtaa koneen ylikuumenemiseen. Varmista, että jatkojohto on korkeintaan 10 metrin pituinen ja että johdon poikkipinta-ala on vähintään 2,5 mm², jotta moottori saa riittävästi virtaa.

Älä käytä avoimia ja puutteellisesti eristettyjä liitäntöjä. Liitännät on tehtävä käyttäen ulkokäyttöön soveltuvaa suojattua materiaalia.

- **VÄLTÄ SÄHKÖISKUT**

Tarkista, että sähköpiiri on suojattu ja että verkkovirran teho, jännite ja taajuus vastaavat laitteen vastaavia arvoja.

Varmista, että laite on maadoitettu ja liitetty vikavirtasuojakyttimeen.

Maadoita halkomakone. Älä koske maadoitettuihin pintoihin: putkiin, pattereihin, uuneihin tai jääkaappeihin.

Älä koskaan avaa moottorin painikekoteloa. Mikäli se on tarpeen, ota yhteyttä sähköasentajaan.

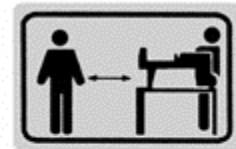
Älä koske pistokkeen metallipäihin kytkiessäsi laitetta verkkoon tai irrottaessasi sitä.

- **PIDÄ SIVULLISET JA LAPSET ETÄÄLLÄ**

Halkomakonetta saa käyttää vain yksi henkilö kerrallaan.

Muiden on oltava turvallisella etäisyydellä työskentelyalueesta, etenkin koneen ollessa toiminnassa.

Älä koskaan pyydä muita auttamaan jumiutuneen pölkyn irrottamisessa.



- **TARKISTA HALKAISTAVAT PÖLKYT**

Varmista, ettei halkaistavissa pölkkyissä ole nauloja tai muita vieraita esineitä. Pölkkyjen päiden on oltava suorat.

Oksat on karsittava pois pölkkyistä.

- **ÄLÄ KURKOTTELE**

Lattia ei saa olla liukas.

Varmista, että käyttäjä seisoo tukevasti jaloillaan tasapainossa.

Älä seiso halkomakoneen päällä. Jos kone kaatuu tai kosket vahingossa terään, voi seurauksena olla vakava vahinko.

Älä säilytä koneen yläpuolella tai lähetyvillä mitään esineitä, joiden tavoittelemiseksi joudut kiipeämään koneen päälle.

- **ESTÄ YLLÄTTÄVÄT ONNETTOMUUDET**

Kiinnitä täysi huomiosi laitteen toimintaan.

Älä yritä lastata pölkkyjä, ennen kuin laite on pysähtynyt.

Pidä kädet etäällä kaikista liikkuvista osista.



TURVALLISUUSVAROITUKSET JA -OHJEET**LAITTEESSA OLEVA
MERKINTÄ**

- **SUOJAA KÄTESI**

Älä koske pölkkyyn avautuviin rakoihin ja halkeamiin, koska ne voivat sulkeutua yllättäen ja murskata kätesi.

Älä yritä vapauttaa jumiutuneita pölkkyjä käsin.

- **ÄLÄ PAKOTA KONETTA**

Se toimii parhaiten ja turvallisimmin suunnitellulla tehollaan.

Älä koskaan yritä halkaista pölkkyjä, jotka ovat kapasiteettia suurempia.

Seurauksena voi olla vaaratilanne ja laite voi vaurioitua.

Älä käytä halkomakonetta muuhun kuin sen alkuperäiseen käyttötarkoitukseen.

- **ÄLÄ KOSKAAN JÄTÄ KONETTA VALVOMATTA**

Älä poistu koneen luota ennen kuin se on täysin pysähtynyt.

- **KATKAISE VIRTA**

Irrota laite sähköverkosta, kun et käytä sitä, ennen kuin suoritat säätöjä,

vaihdat osia, puhdistat laitetta tai korjaat sitä.

Tutustu teknisiin ohjeisiin ennen huoltoa.

- **SUOJELE YMPÄRISTÖÄ**

Hävitä käytetty öljy viemällä se keräyspisteeseen tai

noudata paikallisia määräyksiä.

Älä päästä viemäriin, maahan tai vesistöihin.

- **HUOLEHDI HALKOMAKONEESTASI HYVIN**

Pidä kone puhtaana jolloin se toimii hyvin ja turvallisesti.

- **PIDÄ LAPSET ETÄÄLLÄ HALKOMAKONEESTA**

Säilytä laitetta lukitussa tilassa. Katkaise virta pääkytkimestä. Säilytä laite poissa lasten ja sivullisten ulottuvilta.

**KÄYTTÖOLOSUHTEET**

Halkomakone on tarkoitettu kotitalouskäyttöön. Se on suunniteltu käytettäväksi lämpötilassa joka on välillä +5°C ja 40°C ja korkeintaan 1000m korkeudessa.

Ympäristön kosteuden tulisi olla vähemmän kuin 50% 40°C lämpötilassa. Laitetta voi säilyttää tai kuljettaa -25°C ja 55°C lämpötilassa.

TEKNISET TIEDOT

MALLINRO		VHLS10T
Moottori		230V- 50Hz 2300W IP54
Halkaisu- kapasiteetti	Halkaisija*	7~35cm
	Pituus	52cm
Halkaisuvoima		10T
Hydraulipaine		21Mpa
Hydrauliöljyn tilavuus		4L

*Pölkyn halkaisijan mitta on viitteellinen. Pienenkin pölkyn halkaiseminen voi olla vaikeaa jos siinä on oksia tai se on erityisen sitkeää puuainesta. Toisaalta suurempienkin pölkkyjen halkaisu voi onnistua, jos puuainesta on säännöllistä.

SÄHKÖVAATIMUKSET

Kytke virtajohto normaaliin sähköverkkoon 230 V \pm 10 % (50 Hz \pm 1 Hz), jossa on alijännite-, ylijännite- ja ylivirtasuojat sekä korkeintaan 0,03 A:n vikavirtasuojakytkin.



Käännä ensin

käyttökahvaa nuolen mukaisesti.

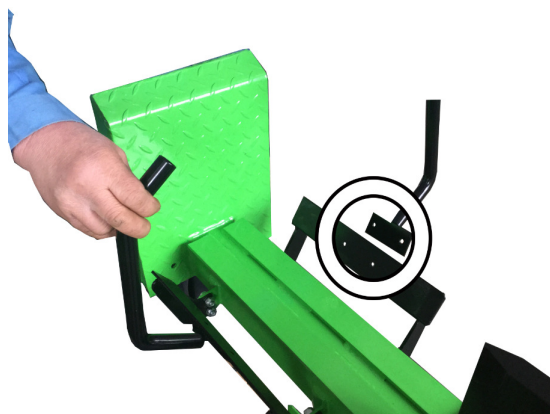


Kiinnitä sitten käyttökahva ja venttiilin istukka M10 ruuvilla ja mutterilla

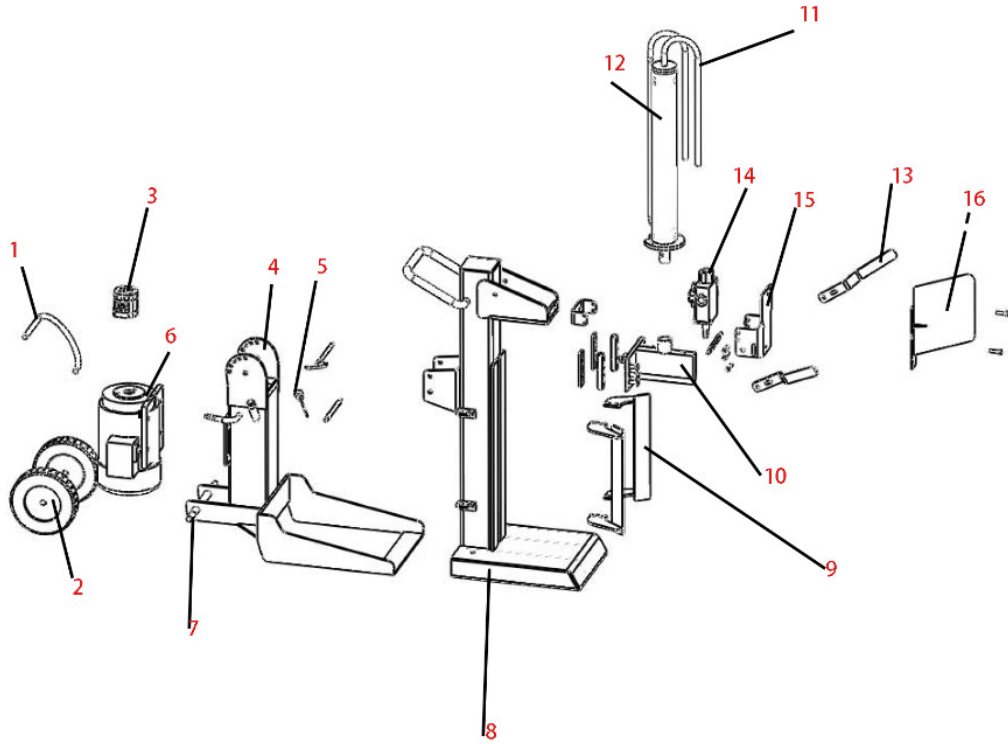
10. Toista sama toisella puolella.



Kiinnitä lopuksi turvalevy ruuveilla (M8x20).



Asenna pölkkyjen tukikehikko ruuvilla M8 ja mutterilla M8 kuvan mukaisesti.



Osaluettelo

Nro	Kuvaus	Lkm
1	Öljyputki	2
2	Rengas	2
3	Pumppu	1
4	Työpöydän teline	1
5	Öljyn tason ilmaisin	1
6	Moottori	1
7	Pyörän akseli	1
8	Työpöytä	1
9	Pölkkyjen tukikehikko	2
10	Halkaisukiila	1
11	Paineöljyputki	3
12	Sylinteri	1
13	Käyttökahva	2
14	Venttiili	1
15	Venttiilin istukka	1
16	Turvalevy	1